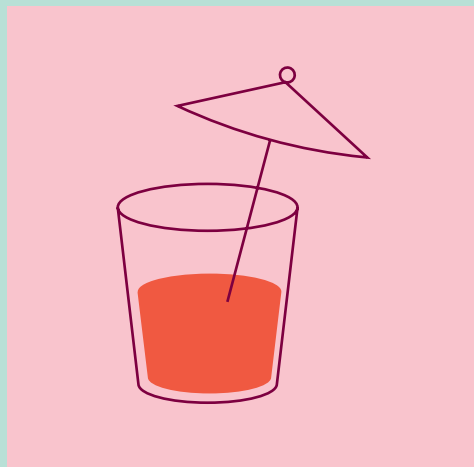


# RAPPORT FINANCIER INTERMÉDIAIRE

## 2<sup>e</sup> trimestre 2025-2026

Clos le 13 septembre 2025



### Faits saillants du trimestre

RÉSULTAT NET

**336,5 M\$**

- 0,4 %

VENTES

**950,3 M\$**

+ 0,4 %

BÉNÉFICE BRUT

**485,5 M\$**

+ 2,4 %

RATIO DES CHARGES  
NETTES SUR VENTES

**14,5 %<sup>(1)</sup>** 15,7 %

14,4 % au T2 2024-2025

(1) En excluant les charges non récurrentes attribuables à la modernisation de la collecte sélective

**Le présent Rapport financier intermédiaire passe en revue l'exploitation de la Société des alcools du Québec (SAQ) pour le trimestre de 12 semaines et la période de 24 semaines clos le 13 septembre 2025, ainsi que sa situation financière à cette date. Ce rapport doit être lu conjointement avec les états financiers intermédiaires résumés non audités et les notes afférentes inclus dans le présent document ainsi qu'avec les états financiers annuels audités de l'exercice clos le 29 mars 2025, les notes afférentes et la revue financière présentés dans le Rapport annuel 2025. L'information présentée ci-après est datée du 16 décembre 2025.**

## Ventes

Pour le deuxième trimestre de l'exercice 2025-2026, les ventes se sont élevées à 950,3 millions de dollars comparativement à 946,7 millions de dollars pour le trimestre correspondant de l'exercice précédent, soit une hausse de 3,6 millions de dollars ou 0,4 %. Les ventes en volume se sont établies à 50,7 millions de litres par rapport à 52,8 millions de litres pour le même trimestre de l'exercice 2024-2025, soit une diminution de 2,1 millions de litres ou 4 %.

### Par réseaux de vente – trimestriel

Les ventes du réseau des succursales et des centres spécialisés se sont chiffrées à 888,7 millions de dollars comparativement à 874,4 millions de dollars pour le deuxième trimestre de l'exercice 2024-2025, affichant ainsi une augmentation de 14,3 millions de dollars ou 1,6 %. Les ventes en volume de ce réseau ont atteint 44,7 millions de litres comparativement à 45,3 millions de litres au cours du même trimestre de l'exercice précédent, soit une baisse de 0,6 million de litres ou 1,3 %. Par ailleurs, les ventes en ligne se sont établies à 20,8 millions de dollars alors qu'elles étaient de 19,9 millions de dollars au deuxième trimestre de l'exercice précédent, soit une augmentation de 0,9 million de dollars ou 4,5 %. Elles représentent 2,9 % des ventes effectuées auprès des consommateurs et consommatrices.

Le panier moyen des achats effectués par les consommateurs et consommatrices s'est établi à 63,58 \$ comparativement à 62,09 \$ pour le trimestre correspondant de l'exercice 2024-2025, une hausse de 2,4 %. Au total, pour les ventes effectuées aux consommateurs et consommatrices, le prix de vente moyen au litre a augmenté à 21,20 \$ comparativement à 20,67 \$ pour le même trimestre de l'exercice précédent.

Par ailleurs, les ventes réalisées auprès du réseau des grossistes-épiciers se sont établies à 61,6 millions de dollars en comparaison de 72,3 millions de dollars pour le trimestre correspondant de l'exercice précédent, soit une baisse de 10,7 millions de dollars ou 14,8 %. Les ventes en volume se sont chiffrées à 6 millions de litres comparativement à 7,5 millions de litres pour le même trimestre de l'exercice 2024-2025, affichant ainsi une diminution de 1,5 million de litres ou 20 %. Les ventes réalisées auprès du réseau des grossistes-épiciers varient d'un trimestre à l'autre en fonction du séquençement de leurs commandes. Cela explique notamment les fluctuations observées avec le trimestre correspondant de l'exercice précédent. Il est à noter que la SAQ agit comme grossiste auprès du réseau des épiceries et dépanneurs du Québec. À ce titre, les ventes réalisées auprès de ce réseau ne reflètent pas nécessairement les ventes effectuées par ces établissements auprès des consommateurs et consommatrices.

### Par réseaux de vente – 24 premières semaines

La SAQ présente, au terme des 24 premières semaines de son exercice 2025-2026, des ventes de 1,864 milliard de dollars comparativement à 1,850 milliard de dollars pour la période correspondante de l'exercice précédent, soit une augmentation de 13,4 millions de dollars ou 0,7 %. Les ventes en volume se sont élevées à 98,5 millions de litres alors qu'elles étaient de 102,4 millions de litres au cours de la même période de 2024-2025, affichant ainsi une baisse de 3,9 millions de litres ou 3,8 %.

Au cours de cette même période, les ventes du réseau des succursales et des centres spécialisés ont atteint 1,737 milliard de dollars comparativement à 1,704 milliard de dollars pour la période équivalente de l'exercice 2024-2025, soit une augmentation de 32,5 millions de dollars ou 1,9 %. Quant aux ventes en volume de ce réseau, elles se sont élevées à 85,9 millions de litres en comparaison de 87,2 millions de litres pour la même période de l'exercice précédent, représentant ainsi une baisse de 1,3 million de litres ou 1,5 %. Pour leur part, les ventes en ligne se sont établies à 43,1 millions de dollars en comparaison de 43 millions de dollars pour la période correspondante de l'exercice précédent, soit une augmentation de 0,1 million de dollars ou 0,2 %. Celles-ci représentent 3,1 % des ventes effectuées auprès des consommateurs et consommatrices.

En ce qui concerne les ventes réalisées auprès du réseau des grossistes-épiciers, elles se sont situées à 126,6 millions de dollars en comparaison de 145,7 millions de dollars pour la période correspondante de 2024-2025, affichant ainsi une baisse de 19,1 millions de dollars ou 13,1 %. Les volumes correspondants ont atteint 12,6 millions de litres comparativement à 15,2 millions de litres au cours de la même période de l'exercice précédent, soit une diminution de 2,6 millions de litres ou 17,1 %. Les ventes réalisées auprès du réseau des grossistes-épiciers varient d'un trimestre à l'autre en fonction du séquençement de leurs commandes. Cela explique notamment les fluctuations observées avec la période correspondante de l'exercice précédent.

### Par catégories de produits – trimestriel

Les ventes de vins au deuxième trimestre ont atteint 627,1 millions de dollars comparativement à 625,6 millions de dollars au cours du même trimestre de l'exercice précédent, soit une hausse de 1,5 million de dollars ou 0,2 %. Les ventes en volume de cette catégorie ont totalisé 35,2 millions de litres comparativement à 37,3 millions de litres pour le trimestre correspondant de l'exercice 2024-2025, soit une diminution de 2,1 millions de litres ou 5,6 %.

Les spiritueux ont connu des ventes totalisant 261,8 millions de dollars comparativement à 266,6 millions de dollars au cours du trimestre correspondant de l'exercice 2024-2025, soit une diminution de 4,8 millions de dollars ou 1,8 %. Les volumes correspondants ont atteint 6,7 millions de litres comparativement à 7,1 millions de litres au cours du trimestre équivalent de l'exercice précédent, soit une baisse de 0,4 million de litres ou 5,6 %.

Les ventes de prêts-à-boire se sont élevées à 54,9 millions de dollars comparativement à 48,9 millions de dollars au cours du trimestre correspondant de l'exercice 2024-2025, soit une hausse de 6 millions de dollars ou 12,3 %. Les ventes en volume se sont établies à 8,2 millions de litres par rapport à 7,8 millions de litres au cours du deuxième trimestre de l'exercice précédent, représentant une augmentation de 0,4 million de litres ou 5,1 %.

Enfin, les ventes de la catégorie des bières, des cidres et des produits complémentaires se sont situées à 6,5 millions de dollars par rapport à 5,6 millions de dollars pour le trimestre correspondant de l'exercice 2024-2025, soit une augmentation de 0,9 million de dollars ou 16,1 %. Les ventes en volume, quant à elles, sont demeurées stables à 0,6 million de litres.

## Bénéfice brut

Le bénéfice brut du deuxième trimestre de l'exercice 2025-2026 s'est élevé à 485,5 millions de dollars alors qu'il était de 474,2 millions de dollars au cours du même trimestre de l'exercice précédent, affichant ainsi une hausse de 11,3 millions de dollars ou 2,4 %. Le taux de marge brute se situe à 51,1 % comparativement à 50,1 % pour le deuxième trimestre de l'exercice 2024-2025.

Pour les 24 premières semaines d'exploitation de 2025-2026, le bénéfice brut s'est chiffré à 949,4 millions de dollars alors qu'il était de 918,9 millions de dollars au cours de la même période de l'exercice 2024-2025, affichant ainsi une augmentation de 30,5 millions de dollars ou 3,3 %. Le taux de marge brute s'est établi à 50,9 % comparativement à 49,7 % pour la période correspondante de l'exercice précédent. L'augmentation du taux de marge brute s'explique par une hausse des prix, notamment afin de tenir compte des augmentations de coûts.

## Charges nettes

Les charges nettes représentent les frais de vente et mise en marché, de distribution et d'administration, desquels sont déduits les revenus publicitaires, promotionnels et divers. Elles incluent également les charges nettes de financement.

Les charges nettes du deuxième trimestre ont totalisé 149 millions de dollars par rapport à 136,4 millions de dollars au cours du trimestre équivalent de l'exercice 2024-2025. En excluant les charges non récurrentes attribuables à la modernisation de la collecte sélective évaluées à 12,6 millions de dollars, les charges nettes sont demeurées stables sur des bases comparables. Sur ces mêmes bases, exprimé en fonction des ventes, le ratio des charges nettes du deuxième trimestre présente un taux de 14,5 % alors qu'il était de 14,4 % pour le même trimestre de l'exercice précédent. En incluant les charges non récurrentes attribuables à la modernisation de la collecte sélective, le ratio des charges nettes est de 15,7 %.

La rémunération du personnel, qui constitue la principale catégorie des charges nettes de l'organisation, a totalisé 99,8 millions de dollars par rapport à 99,4 millions de dollars au cours du deuxième trimestre de l'exercice 2024-2025, soit une hausse de 0,4 million de dollars ou 0,4 %. Exprimée en fonction des ventes, la rémunération du personnel est demeurée stable à 10,5 %.

La seconde catégorie des charges nettes en importance, soit les frais d'occupation d'immeubles, s'est chiffrée à 20,9 millions de dollars alors qu'ils étaient de 20,6 millions de dollars pour le deuxième trimestre de l'exercice 2024-2025, soit une hausse de 0,3 million de dollars ou 1,5 %.

Les frais d'utilisation de l'équipement et des fournitures ont atteint 9,8 millions de dollars comparativement à 8,8 millions de dollars au cours du trimestre équivalent de l'exercice précédent, représentant une augmentation de 1 million de dollars ou 11,4 %.

Pour leur part, les autres charges se sont établies à 18,5 millions de dollars par rapport à 7,6 millions de dollars au cours du deuxième trimestre de l'exercice précédent. En excluant les charges non récurrentes attribuables à la modernisation de la collecte sélective évaluées à 12,6 millions de dollars, les autres charges sont en baisse de 1,7 million de dollars ou 22,4 % sur des bases comparables. Ce résultat s'explique notamment par une augmentation des revenus commerciaux.

Depuis le début de l'exercice 2025-2026, les charges nettes se sont chiffrées à 305,4 millions de dollars comparativement à 274,5 millions de dollars pour la même période de l'exercice précédent. En excluant les charges non récurrentes attribuables à la modernisation de la collecte sélective évaluées à 24 millions de dollars, l'augmentation des charges nettes est de 6,9 millions de dollars ou 2,5 % sur des bases comparables. Sur ces mêmes bases, exprimé en fonction des ventes, le ratio des charges nettes présente un taux de 15,3 % par rapport à 14,8 % pour la même période de l'exercice précédent. En incluant les charges non récurrentes attribuables à la modernisation de la collecte sélective, le ratio des charges nettes est de 16,4 %.

## Résultat net et résultat global

Pour le trimestre clos le 13 septembre 2025, le résultat net s'est élevé à 336,5 millions de dollars comparativement à 337,8 millions de dollars au cours du même trimestre de l'exercice précédent, soit une légère diminution de 1,3 million de dollars ou 0,4 %. La marge nette affiche un taux de 35,4 % par rapport à 35,7 % pour le deuxième trimestre de l'exercice 2024-2025.

Pour les 24 premières semaines d'exploitation de 2025-2026, le résultat net s'est chiffré à 644 millions de dollars, un niveau stable par rapport à la même période de l'exercice précédent. La marge nette affiche un taux de 34,6 % comparativement à 34,8 % pour la période correspondante de l'exercice précédent.

## Revenus gouvernementaux

À titre de société d'État, la SAQ génère, aux deux paliers gouvernementaux, des revenus substantiels sous forme de taxes à la consommation, de droits d'accise et de douane et de résultat net tiré de son exploitation remis sous forme de dividende. Pour le deuxième trimestre de l'exercice 2025-2026, ces revenus ont atteint 624 millions de dollars comparativement à 632 millions de dollars au cours du même trimestre de l'exercice 2024-2025, représentant une diminution de 8 millions de dollars ou 1,3 %. Cette variation s'explique principalement par une perception moins importante de la taxe spécifique, des droits d'accise et de douane, ainsi que par une baisse du résultat net.

Les sommes redevables au Trésor québécois ont atteint 507 millions de dollars par rapport à 511,6 millions de dollars au cours du même trimestre de l'exercice 2024-2025, soit une baisse de 4,6 millions de dollars ou 0,9 %.

Quant aux sommes redevables au gouvernement du Canada, elles se sont chiffrées à 117 millions de dollars comparativement à 120,4 millions de dollars au cours du trimestre correspondant de l'exercice précédent, soit une diminution de 3,4 millions de dollars ou 2,8 %.

Depuis le début de l'exercice, les revenus gouvernementaux tirés de l'exploitation de la SAQ se sont chiffrés à 1,210 milliard de dollars en comparaison de 1,222 milliard de dollars au cours de la même période de l'exercice précédent, soit une diminution de 12,2 millions de dollars ou 1 %. Cette variation s'explique principalement par une perception moins importante de la taxe spécifique et des droits d'accise et de douane, compensée partiellement par une augmentation des taxes à la consommation.

## Investissements

La SAQ a consacré 52,9 millions de dollars à de nouveaux investissements au cours du deuxième trimestre de l'exercice 2025-2026. Ces investissements comprennent les sommes investies dans le projet du Centre automatisé de Montréal (CAM), soit 27,7 millions de dollars dédiés à l'acquisition d'équipement automatisé, 14,5 millions de dollars requis pour la construction de la bâtisse et 0,9 million de dollars pour la mise en place des systèmes informationnels en lien avec le projet. Les autres investissements incluent 5,4 millions de dollars pour le développement des systèmes informationnels, 2,5 millions de dollars pour la mise à niveau du matériel roulant et de l'équipement, ainsi que 1,9 million de dollars pour l'amélioration des établissements commerciaux et administratifs.

Depuis le début de l'exercice, les investissements se sont élevés à 78,6 millions de dollars. Les investissements dans le projet du CAM comprennent 31,8 millions de dollars pour la construction de la bâtisse, 27,9 millions de dollars pour l'acquisition d'équipement automatisé et 1,7 million de dollars pour la mise en place des systèmes informationnels en lien avec le projet. Les autres investissements se sont chiffrés à 9,5 millions de dollars pour le développement des systèmes informationnels, 4,7 millions de dollars pour la mise à niveau du matériel roulant et de l'équipement, ainsi que 3 millions de dollars pour l'amélioration des établissements commerciaux et administratifs.

## Situation financière

Au 13 septembre 2025, l'actif total de la SAQ s'élevait à 1,428 milliard de dollars comparativement à 1,399 milliard de dollars au 29 mars 2025, représentant une augmentation de 29 millions de dollars. L'actif courant a diminué de 31,1 millions de dollars depuis la fin de l'exercice précédent, essentiellement en raison des baisses de 57,2 millions de dollars de la trésorerie et de 10,1 millions de dollars des dépôts et charges payées d'avance. Ces diminutions ont été compensées en partie par une hausse des stocks de 36,1 millions de dollars, principalement expliquée par l'arrêt temporaire de la vente des produits américains. Les actifs non courants ont augmenté de 60,1 millions de dollars depuis le 29 mars 2025, principalement attribuable aux investissements dans le projet du CAM.

Au 13 septembre 2025, le passif total de la SAQ s'établissait à 1,017 milliard de dollars comparativement à 1,367 milliard de dollars au 29 mars 2025, soit une baisse de 350 millions de dollars. Le passif courant a diminué de 344,7 millions de dollars depuis la fin de l'exercice précédent, principalement expliqué par le paiement du dividende de 332,8 millions de dollars. Les comptes fournisseurs et autres charges à payer ont diminué de 46,7 millions de dollars. Ces diminutions ont été partiellement compensées par une augmentation des taxes et droits gouvernementaux à payer de 20,3 millions de dollars ainsi

que par la hausse des provisions de 17 millions de dollars. Les passifs non courants ont connu une diminution de 5,3 millions de dollars, attribuable principalement aux remboursements des obligations locatives.

## Perspectives

Dans un environnement en constante évolution, marqué par une diminution des volumes, la SAQ poursuit la mise en œuvre d'initiatives visant à soutenir sa performance, tout en maintenant une gestion rigoureuse des coûts, adaptée au niveau des ventes.

## ÉTAT RÉSUMÉ DU RÉSULTAT GLOBAL

(en milliers de dollars canadiens)  
(non audité)

	Trimestres de 12 semaines clos les		Périodes de 24 semaines closes les	
	13 septembre 2025	14 septembre 2024	13 septembre 2025	14 septembre 2024
<b>Ventes (note 4)</b>	<b>950 333 \$</b>	946 734 \$	<b>1 863 497 \$</b>	1 850 159 \$
<b>Coût des produits vendus (note 4)</b>	<b>464 852</b>	472 548	<b>914 129</b>	931 232
<b>Bénéfice brut (note 4)</b>	<b>485 481</b>	474 186	<b>949 368</b>	918 927
Frais de vente et mise en marché et distribution	<b>146 283</b>	133 679	<b>294 285</b>	267 821
Frais d'administration	<b>24 589</b>	23 305	<b>52 109</b>	46 032
Revenus publicitaires, promotionnels et divers	<b>(23 032)</b>	(20 676)	<b>(43 761)</b>	(40 694)
<b>Résultat d'exploitation</b>	<b>337 641</b>	337 878	<b>646 735</b>	645 768
Charges nettes de financement	<b>1 141</b>	50	<b>2 780</b>	1 372
<b>Résultat net et résultat global</b>	<b>336 500 \$</b>	337 828 \$	<b>643 955 \$</b>	644 396 \$

Les notes afférentes font partie intégrante des états financiers intermédiaires résumés.

## ÉTAT RÉSUMÉ DES VARIATIONS DES CAPITAUX PROPRES

(en milliers de dollars canadiens)  
(non audité)

	Période de 24 semaines close le 13 septembre 2025				
	Capital-actions	Résultats nets non distribués	Autres éléments du résultat global	Avances à l'actionnaire	Total
<b>Solde au 29 mars 2025</b>	30 000 \$	15 199 \$	(12 855) \$	– \$	32 344 \$
Résultat net	–	643 955	–	–	643 955
Avances à l'actionnaire	–	–	–	(265 000)	(265 000)
<b>Solde au 13 septembre 2025</b>	<b>30 000 \$</b>	<b>659 154 \$</b>	<b>(12 855) \$</b>	<b>(265 000) \$</b>	<b>411 299 \$</b>

	Période de 24 semaines close le 14 septembre 2024				
	Capital-actions	Résultats nets non distribués	Autres éléments du résultat global	Avances à l'actionnaire	Total
<b>Solde au 30 mars 2024</b>	30 000 \$	15 199 \$	(11 074) \$	– \$	34 125 \$
Résultat net	–	644 396	–	–	644 396
Avances à l'actionnaire	–	–	–	(265 000)	(265 000)
<b>Solde au 14 septembre 2024</b>	<b>30 000 \$</b>	<b>659 595 \$</b>	<b>(11 074) \$</b>	<b>(265 000) \$</b>	<b>413 521 \$</b>

Les notes afférentes font partie intégrante des états financiers intermédiaires résumés.

## ÉTAT RÉSUMÉ DE LA SITUATION FINANCIÈRE

(en milliers de dollars canadiens)  
(non audité)

13 septembre 2025

29 mars 2025

### Actif

#### Actif courant

Trésorerie	87 676 \$	144 883 \$
Comptes clients et autres débiteurs (note 5)	45 425	45 249
Stocks	603 385	567 320
Dépôts et charges payées d'avance	34 111	44 234
	770 597	801 686
<b>Immobilisations corporelles</b>	<b>347 065</b>	<b>283 530</b>
<b>Immobilisations incorporelles</b>	<b>45 333</b>	<b>43 494</b>
<b>Actifs au titre de droits d'utilisation</b>	<b>263 769</b>	<b>270 229</b>
<b>Actif net au titre des prestations définies du régime de retraite</b>	<b>1 160</b>	<b>-</b>
	<b>1 427 924 \$</b>	<b>1 398 939 \$</b>

### Passif

#### Passif courant

Comptes fournisseurs et autres charges à payer	501 809 \$	548 497 \$
Taxes et droits gouvernementaux à payer	158 916	138 651
Provisions	47 999	30 962
Tranche à moins d'un an des obligations locatives	44 784	47 339
Dividende à payer	-	332 784
	753 508	1 098 233
<b>Obligations locatives</b>	<b>229 011</b>	<b>234 733</b>
<b>Passif au titre des crédits de congés de maladie cumulés</b>	<b>34 106</b>	<b>33 629</b>
	<b>1 016 625</b>	<b>1 366 595</b>

### Capitaux propres

<b>Capital-actions</b>	<b>30 000</b>	<b>30 000</b>
<b>Résultats nets non distribués</b>	<b>659 154</b>	<b>15 199</b>
<b>Autres éléments du résultat global</b>	<b>(12 855)</b>	<b>(12 855)</b>
<b>Avances à l'actionnaire</b>	<b>(265 000)</b>	<b>-</b>
	<b>411 299</b>	<b>32 344</b>
	<b>1 427 924 \$</b>	<b>1 398 939 \$</b>

Les notes afférentes font partie intégrante des états financiers intermédiaires résumés.



## TABLEAU RÉSUMÉ DES FLUX DE TRÉSORERIE

(en milliers de dollars canadiens)  
(non audité)

	Trimestres de 12 semaines clos les		Périodes de 24 semaines closes les	
	13 septembre 2025	14 septembre 2024	13 septembre 2025	14 septembre 2024
<b>Activités d'exploitation</b>				
Résultat net	336 500 \$	337 828 \$	643 955 \$	644 396 \$
Éléments sans effet sur la trésorerie :				
Amortissement des immobilisations corporelles	4 664	4 630	9 180	9 126
Amortissement des immobilisations incorporelles	2 040	1 788	4 031	3 594
Amortissement des actifs au titre de droits d'utilisation	11 946	11 952	23 930	23 856
Gains à la cession d'immobilisations corporelles	-	(31)	-	(125)
Charge au titre des crédits de congés de maladie	650	651	1 247	1 227
Charge au titre du régime de retraite	142	124	284	248
Ajustements pour charges nettes (produits nets) de financement et autres	815	(271)	2 129	729
	356 757	356 671	684 756	683 051
Variation nette des éléments hors caisse du fonds de roulement	(20 879)	28 740	(19 449)	100 774
Intérêts payés	162	(19)	(126)	(244)
Intérêts perçus	416	1 662	789	2 251
Intérêts en vertu des obligations locatives	(1 393)	(1 372)	(2 792)	(2 736)
Prestations versées au titre du régime des crédits de congés de maladie cumulés	(366)	(655)	(770)	(1 228)
Capitalisation de l'obligation au titre des prestations définies du régime de retraite	(1 408)	(2 075)	(1 408)	(2 075)
Prestations versées au titre du régime de retraite	(18)	(18)	(36)	(36)
<b>Flux de trésorerie liés aux activités d'exploitation</b>	<b>333 271</b>	<b>382 934</b>	<b>660 964</b>	<b>779 757</b>
<b>Activités d'investissement</b>				
Acquisition d'un placement	-	(50 000)	-	(50 000)
Acquisitions d'immobilisations corporelles	(60 644)	(11 656)	(88 311)	(18 449)
Acquisitions d'immobilisations incorporelles	(4 089)	(3 246)	(6 329)	(4 782)
Produits de cession d'immobilisations corporelles	-	35	-	129
<b>Flux de trésorerie liés aux activités d'investissement</b>	<b>(64 733)</b>	<b>(64 867)</b>	<b>(94 640)</b>	<b>(73 102)</b>
<b>Activités de financement</b>				
Variation nette des emprunts	(23 190)	-	-	-
Loyers versés en trésorerie en vertu des obligations locatives	(12 745)	(12 852)	(25 747)	(25 679)
Avances sur dividende	(205 000)	(204 098)	(265 000)	(265 000)
Dividende	(6 784)	-	(332 784)	(313 098)
<b>Flux de trésorerie liés aux activités de financement</b>	<b>(247 719)</b>	<b>(216 950)</b>	<b>(623 531)</b>	<b>(603 777)</b>
<b>Augmentation (diminution) nette de la trésorerie</b>	<b>20 819</b>	<b>101 117</b>	<b>(57 207)</b>	<b>102 878</b>
<b>Trésorerie au début</b>	<b>66 857</b>	<b>124 705</b>	<b>144 883</b>	<b>122 944</b>
<b>Trésorerie à la fin</b>	<b>87 676 \$</b>	<b>225 822 \$</b>	<b>87 676 \$</b>	<b>225 822 \$</b>

Les notes afférentes font partie intégrante des états financiers intermédiaires résumés.

# NOTES AFFÉRENTES AUX ÉTATS FINANCIERS INTERMÉDIAIRES RÉSUMÉS

Trimestres clos les 13 septembre 2025 et 14 septembre 2024  
(en milliers de dollars canadiens pour les tableaux)  
(non audités)

## 1

### Généralités, statuts et nature des activités

La Société des alcools du Québec (la Société) est constituée en vertu de la *Loi sur la Société des alcools du Québec* (RLRQ, c. S-13). Son siège social est situé au 7500, rue Tellier, à Montréal, Québec, Canada. La Société a pour mandat de faire le commerce des boissons alcooliques.

Le 12 juin 2018, à la suite de l'adoption de la *Loi constituant la Société québécoise du cannabis, édictant la Loi encadrant le cannabis et modifiant diverses dispositions en matière de sécurité routière*, ce mandat a été modifié afin d'y inclure la vente du cannabis dans une perspective de protection de la santé, afin d'intégrer les consommateurs et consommatrices au marché légal du cannabis et de les y maintenir, sans favoriser la consommation de cannabis (article 16.1 de la *Loi sur la Société des alcools du Québec*). La Société exerce cette mission exclusivement par l'entremise de la Société québécoise du cannabis (SQDC), compagnie à fonds social, dont le siège social est situé au 7355, rue Notre-Dame Est, à Montréal, Québec, Canada, constituée en vertu de l'article 23.1 de la *Loi sur la Société des alcools du Québec*. La SQDC, bien qu'elle soit considérée comme une filiale de la Société dans la *Loi*, ne répond pas aux critères d'une filiale selon les Normes IFRS de comptabilité. Elle est plutôt considérée comme une entreprise associée. Par conséquent, les comptes de cette entité ne sont pas consolidés avec ceux de la Société.

À titre de société d'État, la Société est exonérée de l'impôt sur les bénéfices.

## 2

### Exercice financier

L'exercice financier de la Société se termine le dernier samedi du mois de mars. Par conséquent, les exercices financiers clos les 28 mars 2026 et 29 mars 2025 comprennent 52 semaines d'exploitation chacun.

## 3

### Mode de présentation

Les présents états financiers intermédiaires résumés de la Société ont été préparés conformément à l'IAS 34 *Information financière intermédiaire*. Ils utilisent les mêmes méthodes comptables que celles décrites dans les états financiers annuels audités de l'exercice clos le 29 mars 2025, qui ont été préparés conformément aux Normes IFRS de comptabilité. Les états financiers intermédiaires résumés n'incluent pas toutes les informations requises selon les Normes IFRS de comptabilité pour des états financiers complets et doivent donc être lus avec les états financiers annuels audités et les notes inclus dans le Rapport annuel de la Société de l'exercice clos le 29 mars 2025.

Les états financiers intermédiaires résumés de la Société pour le trimestre clos le 13 septembre 2025 ont été approuvés par le comité d'audit le 16 décembre 2025.

Les résultats opérationnels des périodes intermédiaires ne reflètent pas nécessairement les résultats opérationnels de l'exercice entier. Historiquement, le troisième trimestre a donné lieu à des revenus et à une rentabilité supérieurs, notamment puisqu'il comporte 16 semaines, comparativement aux premier, deuxième et quatrième trimestres, qui comportent 12 semaines.



Notes afférentes aux états financiers intermédiaires résumés (suite)  
Trimestres clos les 13 septembre 2025 et 14 septembre 2024  
(en milliers de dollars canadiens pour les tableaux)  
(non audités)

# 4

## Ventes, coût des produits vendus et bénéfice brut

Trimestres de 12 semaines clos les						
13 septembre 2025				14 septembre 2024		
	Succursales et centres spécialisés	Grossistes- épiciers	Total	Succursales et centres spécialisés	Grossistes- épiciers	Total
Ventes	888 764 \$	61 569 \$	950 333 \$	874 407 \$	72 327 \$	946 734 \$
Coût des produits vendus	433 236	31 616	464 852	434 832	37 716	472 548
Bénéfice brut	455 528 \$	29 953 \$	485 481 \$	439 575 \$	34 611 \$	474 186 \$

Périodes de 24 semaines closes les						
13 septembre 2025				14 septembre 2024		
	Succursales et centres spécialisés	Grossistes- épiciers	Total	Succursales et centres spécialisés	Grossistes- épiciers	Total
Ventes	1 736 895 \$	126 602 \$	1 863 497 \$	1 704 417 \$	145 742 \$	1 850 159 \$
Coût des produits vendus	848 447	65 682	914 129	854 110	77 122	931 232
Bénéfice brut	888 448 \$	60 920 \$	949 368 \$	850 307 \$	68 620 \$	918 927 \$

# 5

## Comptes clients et autres débiteurs

La Société agit à titre de prestataire auprès de la SQDC pour la livraison de certains services. La valeur de ces services incluse dans les comptes clients et autres débiteurs au 13 septembre 2025 totalise 0,6 million de dollars (0,8 million de dollars au 29 mars 2025).

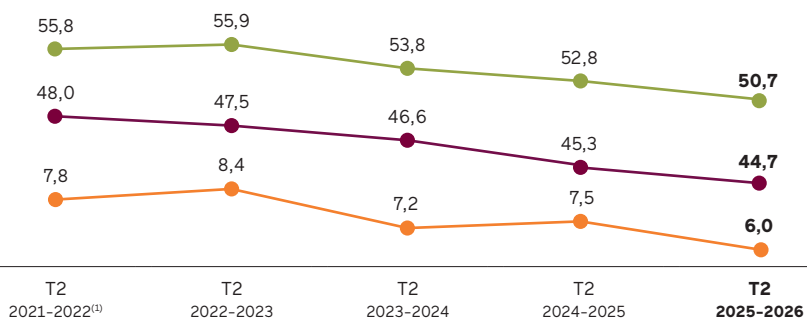
## VENTES ET CHARGES NETTES

Trimestre de 12 semaines clos le 13 septembre 2025

### Évolution des ventes en volume par réseaux

(en millions de litres)

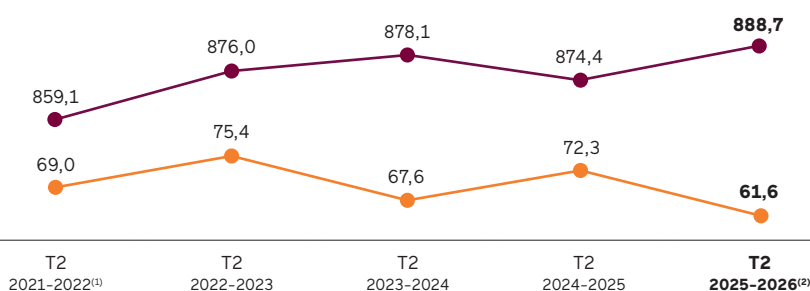
- Ventes totales
- Ventes – Succursales et centres spécialisés
- Ventes – Grossistes-épiciers



### Évolution des ventes par réseaux

(en millions de dollars canadiens)

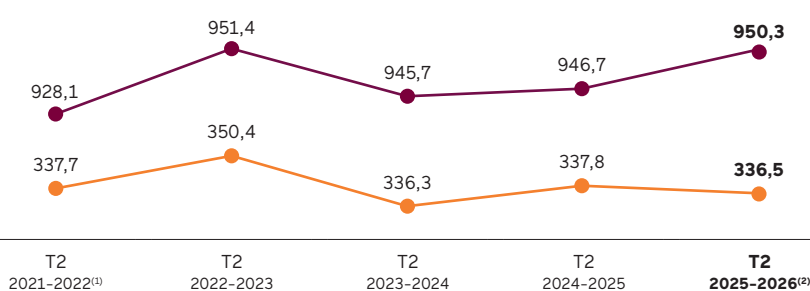
- Ventes – Succursales et centres spécialisés
- Ventes – Grossistes-épiciers



### Évolution des ventes totales et du résultat net

(en millions de dollars canadiens)

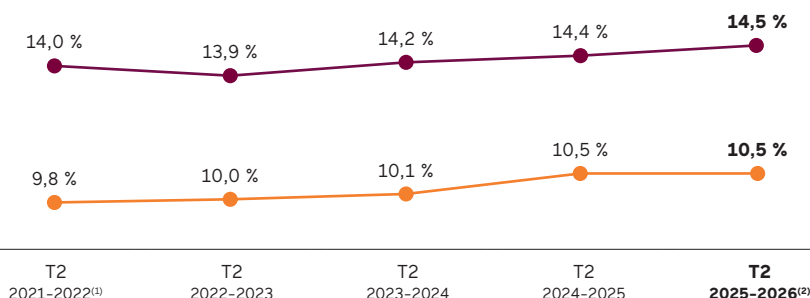
- Ventes totales
- Résultat net



### Évolution des ratios de charges nettes et de rémunération

(en pourcentage des ventes)

- Ratio des charges nettes<sup>(3)(4)</sup>
- Ratio de la rémunération du personnel



- Les activités du deuxième trimestre de l'exercice 2022 ont été impactées par la pandémie de COVID-19. Ces impacts ont eu des répercussions financières sur la répartition des ventes effectuées auprès des différentes clientèles, sur la marge brute y afférente, ainsi que sur les charges nettes.
- Les activités du deuxième trimestre de l'exercice 2025 ont été impactées par la modernisation de la collecte sélective. Ces impacts ont eu des répercussions financières sur les ventes, sur le bénéfice brut ainsi que sur les charges nettes.
- Les charges nettes représentent les frais de vente et mise en marché, de distribution et d'administration, desquels sont déduits les revenus publicitaires, promotionnels et divers. Elles incluent également les charges nettes de financement.
- Les charges nettes du deuxième trimestre de l'exercice 2025 incluent un montant non récurrent de 12,6 millions de dollars lié à la modernisation de la collecte sélective. Sur des bases comparables, en excluant les charges non récurrentes attribuables à la modernisation de la collecte sélective, le ratio des charges nettes du deuxième trimestre de l'exercice 2025 est de 14,5 %. Sans cet ajustement, le ratio s'élève à 15,7 %.

## RÉPARTITION DES VENTES

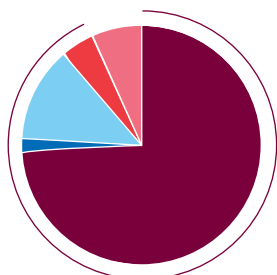
Trimestres de 12 semaines clos les 13 septembre 2025 et 14 septembre 2024

### Ventes par réseaux

**T2**  
**2025-2026**

**T2**  
**2024-2025**

**T2 2025-2026**



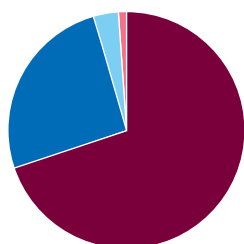
– Succursales et centres spécialisés		
● Consommateur(trice)s - Succursales	<b>72,9 %</b>	72,8 %
● Consommateur(trice)s - SAQ.COM	<b>2,2 %</b>	2,1 %
● Titulaires de permis	<b>13,0 %</b>	12,3 %
● Agences et autres clients	<b>5,4 %</b>	5,2 %
	<b>93,5 %</b>	92,4 %
● Grossistes-épiciers	<b>6,5 %</b>	7,6 %

### Ventes par catégories de produits

**T2**  
**2025-2026**

**T2**  
**2024-2025**

**T2 2025-2026**



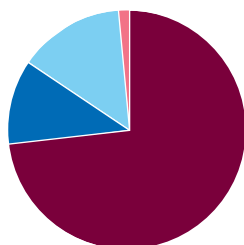
● Vins	<b>66,0 %</b>	66,1 %
● Spiritueux	<b>27,5 %</b>	28,1 %
● Prêts-à-boire	<b>5,8 %</b>	5,2 %
● Bières, cidres et produits complémentaires	<b>0,7 %</b>	0,6 %

### Ventes en volume par catégories de produits

**T2**  
**2025-2026**

**T2**  
**2024-2025**

**T2 2025-2026**



● Vins	<b>69,4 %</b>	70,6 %
● Spiritueux	<b>13,2 %</b>	13,5 %
● Prêts-à-boire	<b>16,2 %</b>	14,8 %
● Bières, cidres et produits complémentaires	<b>1,2 %</b>	1,1 %

## SOMMAIRE DES VENTES

Trimestres clos les 13 septembre 2025 et 14 septembre 2024  
(en millions de dollars canadiens et en millions de litres, sauf indications contraires)  
(non audités)

	Trimestres de 12 semaines clos les		Périodes de 24 semaines closes les	
	13 septembre 2025	14 septembre 2024	13 septembre 2025	14 septembre 2024
<b>Ventes par réseaux</b>				
Succursales et centres spécialisés				
Consommateur(trice)s - Succursales	692,4 \$ 35,8 L	688,8 \$ 36,6 L	1 349,5 \$ 68,8 L	1 330,3 \$ 70,2 L
Consommateur(trice)s - SAQ.COM	20,8 0,7 L	19,9 0,7 L	43,1 1,4 L	43,0 1,4 L
	713,2 36,5 L	708,7 37,3 L	1 392,6 70,2 L	1 373,3 71,6 L
Titulaires de permis	123,3 4,7 L	116,3 4,6 L	248,5 9,3 L	237,9 9,2 L
Agences et autres clients	52,2 3,5 L	49,4 3,4 L	95,8 6,4 L	93,2 6,4 L
	888,7 44,7 L	874,4 45,3 L	1 736,9 85,9 L	1 704,4 87,2 L
Grossistes-épiciers	61,6 6,0 L	72,3 7,5 L	126,6 12,6 L	145,7 15,2 L
Total	950,3 \$ 50,7 L	946,7 \$ 52,8 L	1 863,5 \$ 98,5 L	1 850,1 \$ 102,4 L
<b>Ventes par catégories de produits</b>				
Vins	627,1 \$ 35,2 L	625,6 \$ 37,3 L	1 244,1 \$ 70,0 L	1 236,6 \$ 73,2 L
Spiritueux	261,8 6,7 L	266,6 7,1 L	512,2 13,1 L	513,2 13,7 L
Prêts-à-boire	54,9 8,2 L	48,9 7,8 L	94,7 14,2 L	89,5 14,4 L
Bières, cidres et produits complémentaires	6,5 0,6 L	5,6 0,6 L	12,5 1,2 L	10,8 1,1 L
Total	950,3 \$ 50,7 L	946,7 \$ 52,8 L	1 863,5 \$ 98,5 L	1 850,1 \$ 102,4 L
<b>Autres indicateurs</b>				
Variation annuelle (en pourcentage)				
Ventes (\$)	0,4 %	0,1 %	0,7 %	0,1 %
Ventes en volume (L)	(4,0) %	(1,9) %	(3,8) %	(1,6) %
Prix de vente moyen au litre en succursale et dans SAQ.COM <sup>(1)</sup>	21,20 \$	20,67 \$	21,53 \$	20,86 \$
Achat moyen en succursale et dans SAQ.COM <sup>(2)</sup>	63,58 \$	62,09 \$	63,21 \$	62,01 \$

(1) Consommateurs et consommatrices (excluant les taxes de vente)

(2) Déboursé moyen par les consommateurs et consommatrices (incluant les taxes de vente)

## INFORMATIONS TRIMESTRIELLES

Rétrospective des 5 derniers exercices financiers  
(en millions de dollars canadiens, sauf indications contraires)  
(non audités)

	T2 2025-2026 <sup>(1)</sup>	T2 2024-2025	T2 2023-2024	T2 2022-2023	T2 2021-2022 <sup>(2)</sup>
<b>Résultats financiers</b>					
Ventes	950,3 \$	946,7 \$	945,7 \$	951,4 \$	928,1 \$
Bénéfice brut	485,5	474,2	470,8	482,9	467,4
Charges nettes <sup>(3)(4)</sup>	149,0	136,4	134,5	132,5	129,7
Résultat net et résultat global	336,5	337,8	336,3	350,4	337,7
Revenus gouvernementaux <sup>(5)</sup>	624,0	632,0	631,7	654,7	636,0
<b>Situation financière et trésorerie</b>					
Fonds de roulement net	17,1 \$	120,9 \$	169,0 \$	236,1 \$	209,9 \$
Actif total	1 427,9	1 476,2	1 408,1	1 533,7	1 380,8
Dividende et avances versés à l'actionnaire	211,8	204,1	277,1	273,0	291,1
Flux de trésorerie liés aux activités d'exploitation	333,3	382,9	350,8	346,1	363,3
<b>Charges nettes <sup>(3)(4)</sup></b>					
Rémunération du personnel <sup>(6)</sup>	99,8 \$	99,4 \$	95,8 \$	95,0 \$	90,7 \$
Frais d'occupation d'immeubles <sup>(7)</sup>	20,9	20,6	20,6	20,6	20,2
Frais d'utilisation de l'équipement et des fournitures <sup>(7)</sup>	9,8	8,8	10,7	9,6	8,2
Autres charges <sup>(4)</sup>	18,5	7,6	7,4	7,3	10,6
	149,0 \$	136,4 \$	134,5 \$	132,5 \$	129,7 \$
<b>Investissements en immobilisations</b>					
Projets immobiliers <sup>(8)</sup>	16,4 \$	8,0 \$	2,9 \$	4,0 \$	0,8 \$
Développement des systèmes informationnels <sup>(9)</sup>	6,3	4,7	3,3	3,7	2,4
Matériel roulant et équipement <sup>(10)</sup>	30,2	1,7	0,8	2,1	0,2
	52,9 \$	14,4 \$	7,0 \$	9,8 \$	3,4 \$
<b>Ratios d'exploitation</b> (en pourcentage des ventes)					
Bénéfice brut	51,1 %	50,1 %	49,8 %	50,8 %	50,4 %
Résultat net et résultat global	35,4 %	35,7 %	35,6 %	36,8 %	36,4 %
Charges nettes <sup>(3)(4)</sup>	14,5 %	14,4 %	14,2 %	13,9 %	14,0 %

- (1) Les activités du deuxième trimestre de l'exercice 2025 ont été impactées par la modernisation de la collecte sélective. Ces impacts ont eu des répercussions financières sur les ventes, sur le bénéfice brut ainsi que sur les charges nettes.
- (2) Les activités du deuxième trimestre de l'exercice 2022 ont été impactées par la pandémie de COVID-19. Ces impacts ont eu des répercussions financières sur la répartition des ventes effectuées auprès des différentes clientèles, sur la marge brute y afférente, ainsi que sur les charges nettes.
- (3) Les charges nettes représentent les frais de vente et mise en marché, de distribution et d'administration, desquels sont déduits les revenus publicitaires, promotionnels et divers. Elles incluent également les charges nettes de financement.
- (4) Les charges nettes du deuxième trimestre de l'exercice 2025 incluent un montant non récurrent de 12,6 millions de dollars lié à la modernisation de la collecte sélective. Sur des bases comparables, en excluant les charges non récurrentes attribuables à la modernisation de la collecte sélective, le ratio des charges nettes du deuxième trimestre de l'exercice 2025 est de 14,5 %. Sans cet ajustement, le ratio s'élève à 15,7 %.
- (5) Comprennent le dividende déclaré, les taxes de vente, la taxe spécifique sur les boissons alcooliques et les droits d'accise et de douane
- (6) La rémunération du personnel inclut la masse salariale, les avantages sociaux, les coûts relatifs aux régimes de retraite ainsi que d'autres frais reliés aux avantages du personnel.
- (7) Incluant les charges d'amortissement et l'amortissement des actifs au titre de droits d'utilisation
- (8) Comprennent principalement les coûts liés à la construction du Centre automatisé de Montréal (CAM), à la modernisation du réseau des succursales et au réaménagement des Centres de distribution et administratifs
- (9) Comprennent principalement les coûts liés au développement des systèmes informationnels incluant ceux en lien avec le projet du CAM
- (10) Comprennent principalement les coûts liés à l'acquisition de l'équipement automatisé du CAM, l'achat de matériel roulant et d'autres équipements

Certains chiffres comparatifs ont été reclassés.